

MSA 300.1 R,
300.1 C R

STIHL



2 - 12	Gebrauchsanleitung
12 - 21	Instruction Manual
21 - 32	Notice d'emploi
32 - 43	Istruzioni d'uso
43 - 52	Handleiding



Inhaltsverzeichnis	
1	Vorwort.....2
2	Informationen zu dieser Gebrauchsanleitung.....2
3	Übersicht.....3
4	Sicherheitshinweise.....3
5	Motorsäge einsatzbereit machen.....8
6	Motorsäge umrüsten.....8
7	Mit der Motorsäge arbeiten.....9
8	Nach dem Arbeiten.....10
9	Transportieren.....10
10	Aufbewahren.....11
11	Reinigen.....11
12	Reparieren.....11
13	Technische Daten.....11
14	Kombinationen der Führungsschienen und Sägeketten.....11
15	Entsorgen.....11
16	Anschriften.....11

1 Vorwort

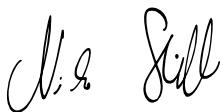
Liebe Kundin, lieber Kunde,

es freut uns, dass Sie sich für STIHL entschieden haben. Wir entwickeln und fertigen unsere Produkte in Spitzenqualität entsprechend der Bedürfnisse unserer Kunden. So entstehen Produkte mit hoher Zuverlässigkeit auch bei extremer Beanspruchung.

STIHL steht auch für Spitzenqualität beim Service. Unser Fachhandel gewährleistet kompetente Beratung und Einweisung sowie eine umfassende technische Betreuung.

STIHL bekennt sich ausdrücklich zu einem nachhaltigen und verantwortungsvollen Umgang mit der Natur. Diese Gebrauchsanleitung soll Sie unterstützen, Ihr STIHL Produkt über eine lange Lebensdauer sicher und umweltfreundlich einzusetzen.

Wir danken Ihnen für Ihr Vertrauen und wünschen Ihnen viel Freude mit Ihrem STIHL Produkt.



Dr. Nikolaus Stihl

WICHTIG! VOR GEBRAUCH LESEN UND AUFBEWAHREN.

2 Informationen zu dieser Gebrauchsanleitung

2.1 Geltende Dokumente

Es gelten die lokalen Sicherheitsvorschriften.

- ▶ Diese Gebrauchsanleitung ist eine Ergänzung zur Gebrauchsanleitung MSA 300.1, 300.1 C
- ▶ Zusätzlich zu dieser Gebrauchsanleitung folgende Dokumente lesen, verstehen und aufbewahren:
 - Gebrauchsanleitung MSA 300.1, 300.1 C
 - Sicherheitshinweise Akku STIHL AP
 - Sicherheitsinformation für STIHL Akkus und Produkte mit eingebautem Akku:
www.stihl.com/safety-data-sheets

2.2 Kennzeichnung der Warnhinweise im Text



GEFAHR

- Der Hinweis weist auf Gefahren hin, die zu schweren Verletzungen oder zum Tod führen.
 - ▶ Die genannten Maßnahmen können schwere Verletzungen oder Tod vermeiden.



WARNUNG

- Der Hinweis weist auf Gefahren hin, die zu schweren Verletzungen oder zum Tod führen können.
 - ▶ Die genannten Maßnahmen können schwere Verletzungen oder Tod vermeiden.

HINWEIS

- Der Hinweis weist auf Gefahren hin, die zu Sachschaden führen können.
 - ▶ Die genannten Maßnahmen können Sachschaden vermeiden.

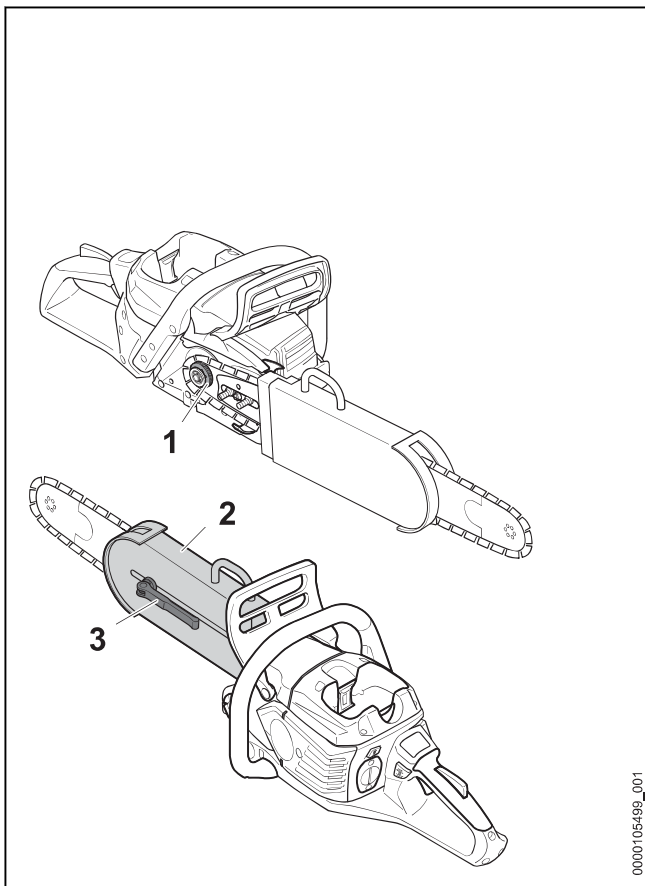
2.3 Symbole im Text



Dieses Symbol verweist auf ein Kapitel in dieser Gebrauchsanleitung.

3 Übersicht

3.1 Wichtige Bauteile



1 Kettenrad

Das Kettenrad treibt die Sägekette an.

2 Schnittiefenbegrenzer

Der Schnittiefenbegrenzer begrenzt die Eindringtiefe der Führungsschiene.

3 Schnellspanner

Der Schnellspanner dient zum Einstellen des Schnittiefenbegrenzers.

4 Sicherheitshinweise

4.1 Warnsymbole

Die Warnsymbole auf der Motorsäge bedeuten Folgendes:



Sicherheitshinweise und deren Maßnahmen beachten.



Gebrauchsanleitung lesen, verstehen und aufbewahren.



Schutzbrille, Gehörschutz und Schutzhelm tragen.



Sicherheitshinweise zum Rückschlag und deren Maßnahmen beachten.

4.2 Bestimmungsgemäße Verwendung

Die STIHL Rettungssäge ist speziell für den Einsatz bei Rettungsdiensten (z. B. Feuerwehr, Technisches Hilfswerk, Katastrophenschutz etc.) konzipiert.

Für Rettungseinsätze gelten ausschließlich die Kombinationen der Führungsschiene und Sägeketten, die in dieser Gebrauchsanleitung beschrieben werden.

Mit der Rettungssäge können folgenden Materialien und Gegenstände gesägt werden:

- Blechverschalungen
- Stahlblech bis 0,8 mm Dicke
- Kupferblech bis 1,5 mm Dicke
- Aluminiumblech bis 1,5 mm Dicke
- Alu-Rolltore
- Panzerglas
- ICE-Fensterglas
- Drahtglas
- Dachpappe
- Bitumenpappe
- Holzkonstruktionen
- Isolationsmaterial
- Leichtbau-Hallenwände
- Leichtmauerwerk

⚠️ WARNUNG

- Falls die Rettungssäge nicht bestimmungsgemäß verwendet wird, können Personen schwer verletzt oder getötet werden und Sachschaden kann entstehen.
 - ▶ Rettungssäge so verwenden, wie es in dieser Gebrauchsanleitung beschrieben ist.
 - ▶ Führungsschienen und Sägeketten verwenden, die in dieser Gebrauchsanleitung beschrieben sind.

4.3 Anforderungen an den Benutzer

⚠️ WARNUNG

- Die STIHL Rettungssäge darf nur von besonders geschultem und geübtem Personal bei Rettungseinsätzen benutzt werden, da neben dem Umgang mit der Motorsäge die sonstigen Umstände und Gefahren eingeschätzt werden müssen.

Benutzer, die nicht für Rettungseinsätze mit einer Motorsäge ausgebildet sind, können Gefahren nicht erkennen oder nicht einschätzen. Der Benutzer oder andere Personen können schwer verletzt oder getötet werden.



- ▶ Gebrauchsanleitung lesen, verstehen und aufbewahren.

- ▶ Falls die Motorsäge oder der Akku an eine andere Person weitergegeben wird: Gebrauchsanleitung mitgeben.
- ▶ Sicherstellen, dass der Benutzer folgende Anforderungen erfüllt:
 - Der Benutzer ist ausgeruht.
 - Der Benutzer ist für Rettungseinsätze mit einer Motorsäge ausgebildet.
 - Der Benutzer ist körperlich, sensorisch und geistig fähig, die Motorsäge und den Akku zu bedienen und damit zu arbeiten. Falls der Benutzer körperlich, sensorisch oder geistig eingeschränkt dazu fähig ist, darf der Benutzer nur unter Aufsicht oder nach Anweisung durch eine verantwortliche Person damit arbeiten.
 - Der Benutzer kann die Gefahren der Motorsäge und des Akkus erkennen und einschätzen.
 - Der Benutzer ist volljährig oder der Benutzer wird entsprechend nationaler Regelungen unter Aufsicht in einem Beruf ausgebildet.
 - Der Benutzer hat eine Unterweisung von einem STIHL Fachhändler oder einer fachkundigen Person erhalten, bevor er das erste Mal mit der Motorsäge arbeitet.
 - Der Benutzer ist nicht durch Alkohol, Medikamente oder Drogen beeinträchtigt.
- ▶ Falls Unklarheiten bestehen: Einen STIHL Fachhändler aufsuchen.

4.4 Bekleidung und Ausstattung

⚠ WARNUNG

- Während der Arbeit können lange Haare in die Motorsäge hineingezogen werden. Der Benutzer kann schwer verletzt werden.
 - ▶ Lange Haare so zusammenbinden und so sichern, dass sie sich oberhalb der Schultern befinden.
- Während der Arbeit können Gegenstände mit hoher Geschwindigkeit hochgeschleudert werden. Der Benutzer kann verletzt werden.



- ▶ Eine eng anliegende Schutzbrille tragen. Geeignete Schutzbrillen sind nach Norm EN 166 oder nach nationalen Vorschriften geprüft und mit der entsprechenden Kennzeichnung im Handel erhältlich.

- ▶ STIHL empfiehlt, einen Gesichtsschutz zu tragen.
- ▶ Ein langärmliges, eng anliegendes Oberteil tragen.

- ▶
- Während der Arbeit entsteht Lärm. Lärm kann das Gehör schädigen.



- ▶ Einen Gehörschutz tragen.

- Herabfallende Gegenstände können zu Verletzungen des Kopfs führen.



- ▶ Falls während der Arbeit Gegenstände herabfallen können: Einen Schutzhelm tragen.

- Während der Arbeit kann Staub aufgewirbelt werden und Dunst entstehen. Eingeatmeter Staub und Dunst kann die Gesundheit schädigen und allergische Reaktionen auslösen.
 - ▶ Falls Staub aufgewirbelt wird oder Dunst entsteht: Eine Staubschutzmaske tragen.
- Ungeeignete Bekleidung kann sich in Holz, Gestrüpp und in der Motorsäge verfangen. Benutzer ohne geeignete Bekleidung können schwer verletzt werden.
 - ▶ Eng anliegende Bekleidung tragen.
 - ▶ Schals und Schmuck ablegen.
- Während der Arbeit kann der Benutzer in Kontakt mit der umlaufenden Sägekette kommen. Der Benutzer kann schwer verletzt werden.
 - ▶ Eine lange Hose mit Schnittschutz tragen.
- Während der Arbeit kann sich der Benutzer an Holz schneiden. Während der Reinigung oder Wartung kann der Benutzer in Kontakt mit der Sägekette kommen. Der Benutzer kann verletzt werden.
 - ▶ Arbeitshandschuhe aus widerstandsfähigem Material tragen.
- Falls der Benutzer ungeeignetes Schuhwerk trägt, kann er ausrutschen. Falls der Benutzer in Kontakt mit der umlaufenden Sägekette kommt, kann er sich schneiden. Der Benutzer kann verletzt werden.
 - ▶ Motorsägen-Stiefel mit Schnittschutz tragen.

4.5 Arbeitsbereich und Umgebung

4.5.1 Motorsäge

⚠️ WARNUNG

- Unbeteiligte Personen, Kinder und Tiere können die Gefahren der Motorsäge und hochgeschleuderter Gegenstände nicht erkennen und nicht einschätzen. Unbeteiligte Personen, Kinder und Tiere können schwer verletzt werden und Sachschaden kann entstehen.
 - ▶ Unbeteiligte Personen, Kinder und Tiere aus dem Arbeitsbereich fernhalten.
 - ▶ Motorsäge nicht unbeaufsichtigt lassen.
 - ▶ Sicherstellen, dass Kinder nicht mit der Motorsäge spielen können.
- Elektrische Bauteile der Motorsäge können Funken erzeugen. Funken können in leicht brennbarer oder explosiver Umgebung Brände und Explosionen auslösen. Personen können schwer verletzt oder getötet werden und Sachschaden kann entstehen.
 - ▶ Nicht in einer leicht brennbaren und nicht in einer explosiven Umgebung arbeiten.
- Während des Trennens die (Rest-)Statik der getrennten Konstruktion beachten. Instabile Konstruktionen können zum Absturz von Personen oder Einsturz von (Dach-)Konstruktionen führen. Personen können schwer verletzt oder getötet werden und Sachschaden kann entstehen.
- Glas oder Blech können splintern. Diese Splitter können scharfe Kanten haben und durch ihre größere Dichte eine größere kinetische Energie als Holzspäne besitzen. Personen können schwer verletzt oder getötet werden und Sachschaden kann entstehen.

4.6 Sicherheitsgerechter Zustand

4.6.1 Motorsäge

Die Motorsäge ist im sicherheitsgerechten Zustand, falls folgende Bedingungen erfüllt sind:

- Die Motorsäge ist unbeschädigt.
- Die Motorsäge ist sauber.
- Der Kettenfänger ist unbeschädigt.
- Die Kettenbremse funktioniert.
- Die Bedienungselemente funktionieren und sind unverändert.
- Die Kettenschmierung funktioniert.
- Die Einlaufspuren am Kettenrad sind nicht tiefer als 0,5 mm.
- Eine in dieser Gebrauchsanleitung angegebene Kombination aus Führungsschiene und Sägekette ist angebaut.

- Die Führungsschiene und Sägekette sind richtig angebaut.
- Der Schnitttiefenbegrenzer ist richtig angebaut und unbeschädigt.
- Der Schnellspanner am Schnitttiefenbegrenzer ist zugeklappt und liegt richtig an.
- Die Sägekette ist richtig gespannt.
- Original STIHL Zubehör für diese Motorsäge ist angebaut.
- Das Zubehör ist richtig angebaut.
- Der Öltank-Verschluss ist verschlossen.

⚠️ WARNUNG

- In einem nicht sicherheitsgerechten Zustand können Bauteile nicht mehr richtig funktionieren und Sicherheitseinrichtungen außer Kraft gesetzt werden. Personen können schwer verletzt oder getötet werden.
 - ▶ Mit einer unbeschädigten Motorsäge arbeiten.
 - ▶ Falls die Motorsäge verschmutzt ist: Motorsäge reinigen.
 - ▶ Motorsäge nicht verändern. Ausnahme: Anbau einer in dieser oder der Gebrauchsanleitung MSA 300.1 angegebenen Kombination aus Kettenrad, Führungsschiene und Sägekette und Anbau des Schnitttiefenbegrenzers.
 - ▶ Falls die Bedienungselemente nicht funktionieren: Nicht mit der Motorsäge arbeiten.
 - ▶ Kettenrad, Führungsschiene und Sägekette so anbauen, wie es in der Gebrauchsanleitung MSA 300.1 beschrieben ist.
 - ▶ Schnitttiefenbegrenzer so anbauen, wie es in dieser Gebrauchsanleitung beschrieben ist.
 - ▶ Schnellspanner am Schnitttiefenbegrenzer so zuklappen und anlegen, wie es in dieser Gebrauchsanleitung beschrieben ist.
 - ▶ Gegenstände nicht in die Öffnungen der Motorsäge stecken.
 - ▶ Öltank-Verschluss schließen.
 - ▶ Abgenutzte oder beschädigte Hinweisschilder ersetzen.
 - ▶ Falls Unklarheiten bestehen: Einen STIHL Fachhändler aufsuchen.

4.7 Arbeiten

4.7.1 Sägen

⚠️ WARNUNG

- Der Einsatz der STIHL Rettungssäge erfordert besondere Arbeitstechniken. Werden diese nicht beachtet, können Personen schwer ver-

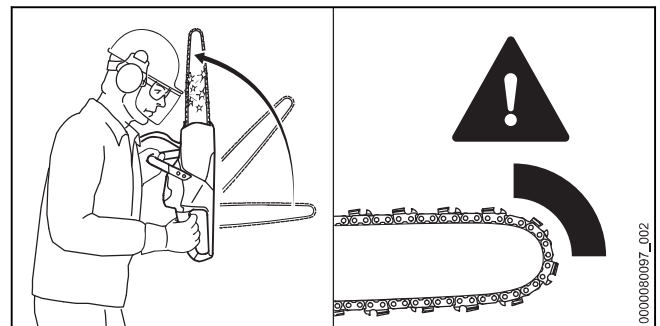
- letzt oder getötet werden und Sachschaden kann entstehen.
- Falls außerhalb des Arbeitsbereichs keine Personen in Rufweite sind, kann im Notfall keine Hilfe geleistet werden.
 - ▶ Sicherstellen, dass Personen außerhalb des Arbeitsbereichs in Rufweite sind.
 - Der Benutzer kann in bestimmten Situationen nicht mehr konzentriert arbeiten. Der Benutzer kann die Kontrolle über die Motorsäge verlieren, stolpern, fallen und schwer verletzt werden.
 - ▶ Ruhig und überlegt arbeiten.
 - ▶ Falls die Lichtverhältnisse und Sichtverhältnisse schlecht sind: Nicht mit der Motorsäge arbeiten.
 - ▶ Motorsäge alleine bedienen.
 - ▶ Nicht über Schulterhöhe arbeiten.
 - ▶ Auf Hindernisse achten.
 - ▶ Auf dem Boden stehend arbeiten und das Gleichgewicht halten. Falls in der Höhe gearbeitet wird: Eine Hubarbeitsbühne verwenden.
 - ▶ Falls Ermüdungserscheinungen auftreten: Eine Arbeitspause einlegen.
 - Die umlaufende Sägekette kann den Benutzer schneiden. Der Benutzer kann schwer verletzt werden.
 - ▶ Umlaufende Sägekette nicht berühren.
 - ▶ Falls die Sägekette durch einen Gegenstand blockiert ist: Motorsäge ausschalten, Kettenbremse einlegen und Akku herausnehmen. Erst dann den Gegenstand beseitigen.
 - Die umlaufende Sägekette wird warm und dehnt sich aus. Falls die Sägekette nicht ausreichend geschmiert und nachgespannt wird, kann die Sägekette von der Führungsschiene springen oder reißen. Personen können schwer verletzt werden und Sachschaden kann entstehen.
 - ▶ Sägeketten-Haftöl verwenden.
 - ▶ Während der Arbeit Füllstand des Öltanks regelmäßig prüfen. Bevor das Sägeketten-Haftöl aufgebraucht ist: Sägeketten-Haftöl einfüllen.
 - ▶ Während der Arbeit Spannung der Sägekette regelmäßig prüfen. Falls die Spannung der Sägekette zu gering ist: Sägekette spannen.
 - Falls sich die Motorsäge während der Arbeit verändert oder sich ungewohnt verhält, kann die Motorsäge in einem nicht sicherheitsgerechten Zustand sein. Personen können schwer verletzt werden und Sachschaden kann entstehen.
 - ▶ Arbeit beenden, Akku herausnehmen und einen STIHL Fachhändler aufsuchen.
 - Während der Arbeit können Vibrationen durch die Motorsäge entstehen.
 - ▶ Handschuhe tragen.
 - ▶ Arbeitspausen machen.
 - ▶ Falls Anzeichen einer Durchblutungsstörung (Weißfingerkrankheit) auftreten: Einen Arzt aufsuchen.
 - Falls die umlaufende Sägekette auf einen harten Gegenstand trifft, können Funken entstehen. Funken können in leicht brennbarer Umgebung Brände auslösen. Personen können schwer verletzt oder getötet werden und Sachschaden kann entstehen.
 - ▶ Nicht in einer leicht brennbaren Umgebung arbeiten.
 - Wenn der Schalthebel losgelassen wird, läuft die Sägekette noch kurze Zeit weiter. Die sich bewegende Sägekette kann Personen schneiden. Personen können schwer verletzt werden.
 - ▶ Warten, bis die Sägekette nicht mehr läuft.

⚠ GEFAHR

- Falls in der Umgebung von spannungsführenden Leitungen gearbeitet wird, kann die Sägekette mit den spannungsführenden Leitungen in Kontakt kommen und diese beschädigen. Der Benutzer kann schwer verletzt oder getötet werden.
 - ▶ Nicht in der Umgebung von spannungsführenden Leitungen arbeiten.

4.8 Reaktionskräfte

4.8.1 Rückschlag



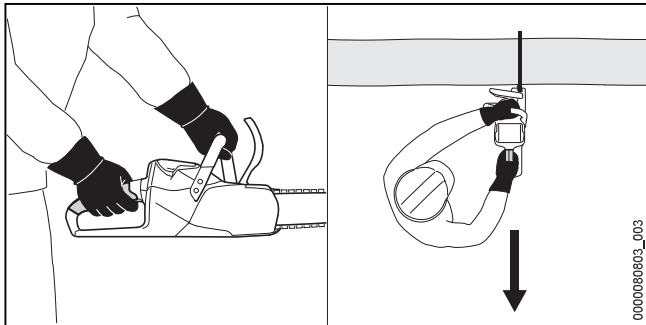
Ein Rückschlag kann durch folgende Ursachen entstehen:

- Die umlaufende Sägekette trifft im Bereich um das obere Viertel der Spitze der Führungsschiene auf einen harten Gegenstand und wird schnell abgebremst.
- Die umlaufende Sägekette ist an der Spitze der Führungsschiene eingeklemmt.

Die Kettenbremse kann einen Rückschlag nicht verhindern.

⚠️ WARNUNG

- Bei einem Rettungseinsatz kann es erforderlich sein, dass mit der Spitze der Führungsschiene gearbeitet wird. Falls mit der Spitze der Führungsschiene gearbeitet wird, ist die Gefahr eines Rückschlags größer. Der Benutzer kann die Kontrolle über die Motorsäge verlieren und schwer verletzt oder getötet werden.
 - ▶ Sicherstellen, dass der Benutzer für Rettungseinsätze mit einer Motorsäge ausgebildet ist.



- Falls ein Rückschlag entsteht, kann die Motorsäge in Richtung des Benutzers hochgeschleudert werden. Der Benutzer kann die Kontrolle über die Motorsäge verlieren und schwer verletzt oder getötet werden.
 - ▶ Motorsäge mit beiden Händen festhalten.
 - ▶ Körper aus dem verlängerten Schwenkbereich der Motorsäge fernhalten.
 - ▶ So arbeiten, wie es in dieser Gebrauchsanleitung und der Gebrauchsanleitung MSA 300.1 beschrieben ist.
 - ▶ Nicht mit dem Bereich um das obere Viertel der Spitze der Führungsschiene arbeiten.
 - ▶ Mit einer richtig geschärften und richtig gespannten Sägekette arbeiten.
 - ▶ Mit Vollgas sägen.

4.9 Transportieren

4.9.1 Motorsäge

⚠️ WARNUNG

- Während des Transports kann die Motorsäge umkippen oder sich bewegen. Personen können verletzt werden und Sachschaden kann entstehen.



- ▶ Akku herausnehmen.

- ▶ Kettenbremse einlegen.

- ▶ Schnitttiefenbegrenzer so einstellen, dass er die gesamte Führungsschiene abdeckt.
- ▶ Motorsäge mit Spanngurten, Riemen oder einem Netz so sichern, dass sie nicht umkippen und sich nicht bewegen kann.

4.10 Aufbewahren

4.10.1 Motorsäge

⚠️ WARNUNG

- Kinder können die Gefahren der Motorsäge nicht erkennen und nicht einschätzen. Kinder können schwer verletzt werden.



- ▶ Akku herausnehmen.

- ▶ Kettenbremse einlegen.
- ▶ Schnitttiefenbegrenzer so einstellen, dass er die gesamte Führungsschiene abdeckt.
- ▶ Motorsäge außerhalb der Reichweite von Kindern aufbewahren.
- Die elektrischen Kontakte an der Motorsäge und metallische Bauteile können durch Feuchtigkeit korrodieren. Die Motorsäge kann beschädigt werden.



- ▶ Akku herausnehmen.

- ▶ Motorsäge sauber und trocken aufbewahren.

4.11 Reinigen, Warten und Reparieren

⚠️ WARNUNG

- Falls während der Reinigung, Wartung oder Reparatur der Akku eingesetzt ist, kann die Motorsäge unbeabsichtigt eingeschaltet werden. Personen können schwer verletzt werden und Sachschaden kann entstehen.



- ▶ Akku herausnehmen.

- ▶ Kettenbremse einlegen.
- Scharfe Reinigungsmittel, das Reinigen mit einem Wasserstrahl oder spitzen Gegenständen können die Motorsäge, die Führungsschiene, die Sägekette, den Schnitttiefenbegrenzer und den Akku beschädigen. Falls die Motorsäge, die Führungsschiene, die Sägekette, der Schnitttiefenbegrenzer oder der Akku nicht richtig gereinigt werden, können Bauteile nicht mehr richtig funktionieren und

Sicherheitseinrichtungen außer Kraft gesetzt werden. Personen können schwer verletzt werden.

- ▶ Motorsäge, Führungsschiene, Sägekette, Schnittiefenbegrenzer und Akku so reinigen, wie es in dieser Gebrauchsanleitung und der Gebrauchsanleitung MSA 300.1 beschrieben ist.
- Falls der Schnittiefenbegrenzer nicht richtig gewartet oder repariert wird, können Sicherheitseinrichtungen außer Kraft gesetzt werden. Personen können schwer verletzt oder getötet werden.
 - ▶ Schnittiefenbegrenzer nicht selbst warten oder reparieren.
 - ▶ Falls die Motorsäge oder der Akku gewartet oder repariert werden müssen: Gebrauchsanleitung MSA 300.1 lesen und einen STIHL Fachhändler aufsuchen.
 - ▶ Führungsschiene und Sägekette so warten oder reparieren, wie es in der Gebrauchsanleitung MSA 300.1 beschrieben ist.
- Während der Reinigung oder Wartung der Sägekette kann der Benutzer sich an scharfen Schneidezähnen schneiden. Der Benutzer kann verletzt werden.
 - ▶ Arbeitshandschuhe aus widerstandsfähigem Material tragen.

5 Motorsäge einsatzbereit machen



5.1 Rettungssäge einsatzbereit machen

Vor jedem Arbeitsbeginn müssen folgende Schritte durchgeführt werden:

Sicherstellen, dass sich folgende Bauteile im sicherheitsgerechten Zustand befinden und so angebaut, eingestellt und geprüft sind, wie es in der Gebrauchsanleitung MSA 300.1 beschrieben ist:

- ▶ Motorsäge, Führungsschiene, Sägekette und Akku.

Sicherstellen, dass sich folgende Bauteile im sicherheitsgerechten Zustand befinden und so angebaut, eingestellt und geprüft sind, wie es in dieser Gebrauchsanleitung beschrieben ist:

- ▶ Ringkettensrad von einem STIHL Fachhändler anbauen lassen.
- ▶ Schnittiefenbegrenzer anbauen und abbauen,  6.1.
- ▶ Schnittiefenbegrenzer einstellen,  7.2.

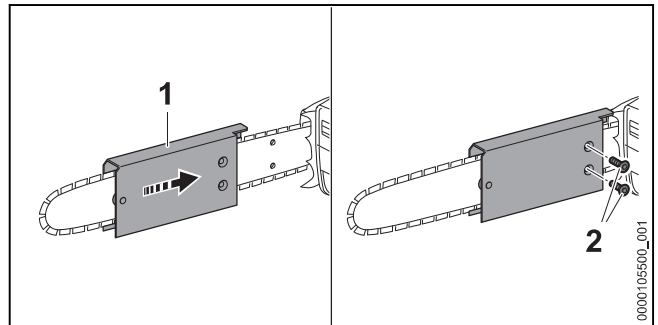
- ▶ Falls die Schritte nicht durchgeführt werden können: Rettungssäge nicht verwenden und einen STIHL Fachhändler aufsuchen.

6 Motorsäge umrüsten

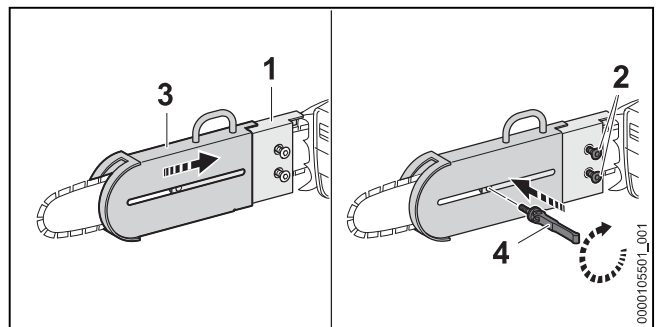
6.1 Schnittiefenbegrenzer anbauen und abbauen

6.1.1 Schnittiefenbegrenzer anbauen

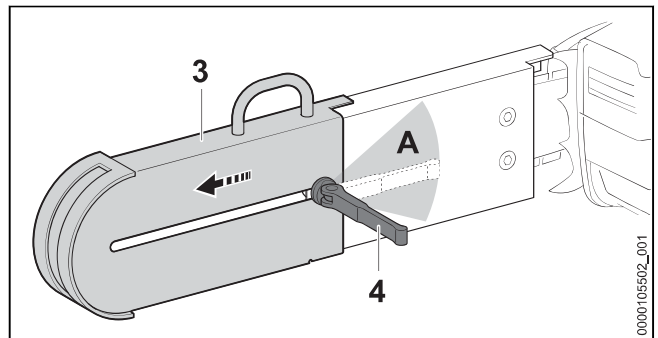
- ▶ Motorsäge ausschalten, Kettenbremse einlegen und Akku herausnehmen.
- ▶ Führungsschiene und Sägekette anbauen.



- ▶ Führung (1) so über die Führungsschiene schieben, dass die Öffnung der Führung (1) nach unten zeigt.
- ▶ Schrauben (2) eindrehen.



- ▶ Schieber (3) über die Führung (1) schieben.
- ▶ Schnellspanner (4) eindrehen.
- ▶ Schrauben (2) fest anziehen.

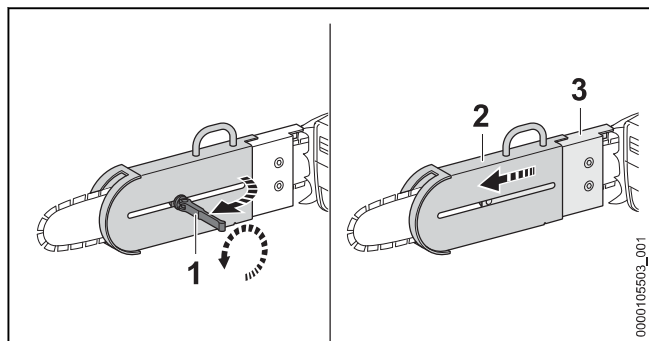


- ▶ Schieber (3) bis zum Anschlag in Richtung Schienenspitze schieben.

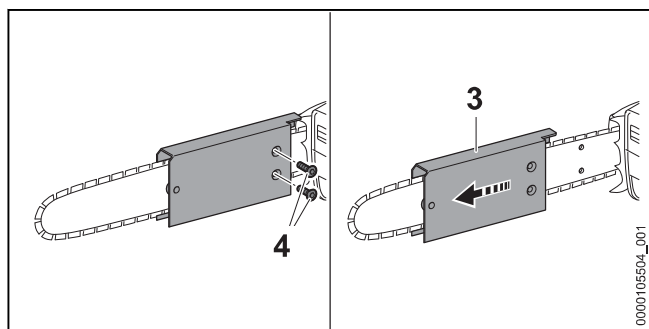
- ▶ Schnellspanner (4) in Richtung des Bereichs (A) vollständig zuklappen. Der Schieber (3) kann nicht mehr verschoben werden und der Schnellspanner (4) liegt im Bereich (A) am Schnittiefenbegrenzer an.

6.1.2 Schnittiefenbegrenzer abbauen

- ▶ Motorsäge ausschalten, Kettenbremse einlegen und Akku herausnehmen.



- ▶ Schnellspanner (1) aufklappen.
- ▶ Schnellspanner (1) herausdrehen.
- ▶ Schieber (2) von der Führung (3) ziehen.



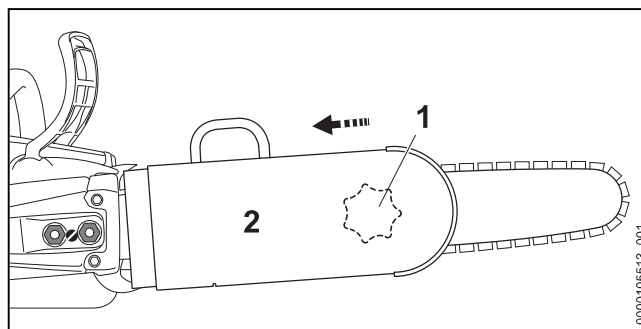
- ▶ Schrauben (4) herausdrehen.
- ▶ Führung (3) von der Führungsschiene ziehen.

7 Mit der Motorsäge arbeiten

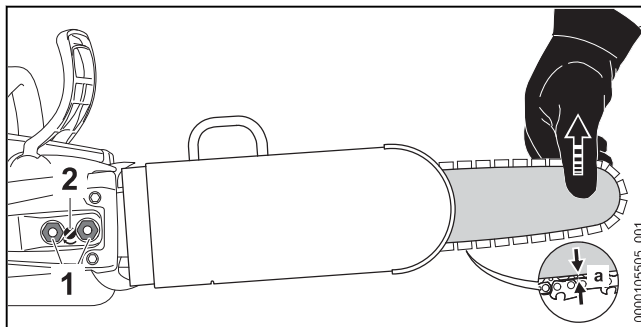
7.1 Sägekette mit angebautem Schnittiefenbegrenzer spannen

Während der Arbeit dehnt sich die Sägekette aus oder zieht sich zusammen. Die Spannung der Sägekette ändert sich. Während der Arbeit muss die Spannung der Sägekette regelmäßig geprüft und nachgespannt werden.

- ▶ Motorsäge ausschalten, Kettenbremse einlegen und Akku herausnehmen.



- ▶ Schraube lösen (3).
- ▶ Schieber (4) bis zum Anschlag zum Gehäuse schieben.



- ▶ Muttern (1) lösen.
- ▶ Kettenbremse lösen.
- ▶ Führungsschiene an der Spitze anheben und Spannschraube (2) so lange im Uhrzeigersinn oder gegen den Uhrzeigersinn drehen, bis folgende Bedingungen erfüllt sind:
 - Der Abstand a in der Mitte der Führungsschiene beträgt 1 mm bis 2 mm.
 - Die Sägekette kann noch mit zwei Fingern und mit geringem Kraftaufwand über die Führungsschiene gezogen werden.
- ▶ Führungsschiene an der Spitze weiterhin anheben und Muttern (1) fest anziehen.
- ▶ Falls der Abstand a in der Mitte der Führungsschiene nicht 1 mm bis 2 mm beträgt: Sägekette erneut spannen.

Spannung der Sägekette bei angebautem Schnittiefenbegrenzer prüfen

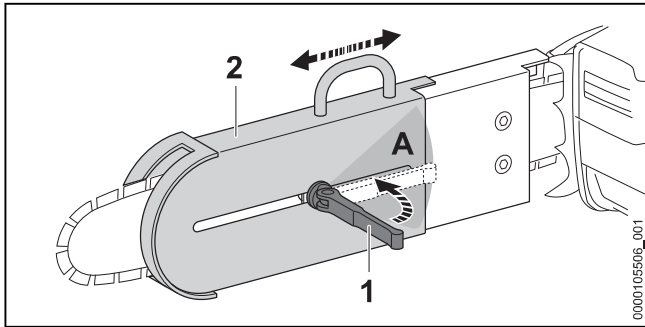
- ▶ Motorsäge ausschalten, Kettenbremse einlegen und Akku herausnehmen.
- ▶ Schraube lösen (3).
- ▶ Schieber (4) bis zum Anschlag zum Gehäuse schieben.
- ▶ Kettenbremse lösen.
- ▶ Falls die Sägekette nicht an der Schienenunterseite anliegt und sich nicht über die Führungsschiene ziehen lässt, 7.1

7.2 Schnittiefenbegrenzer einstellen

Der Schnittiefenbegrenzer kann abhängig von der Anwendung eingestellt werden. Die Einstel-

lung des Schnitttiefenbegrenzers bestimmt die maximale Eindringtiefe der Führungsschiene.

- ▶ Motorsäge ausschalten, Kettenbremse einlegen und Akku herausnehmen.

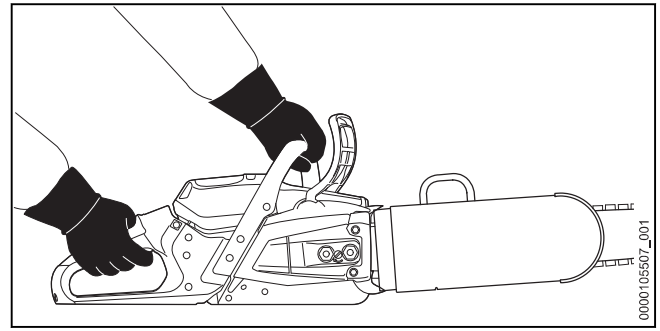


- ▶ Schnellspanner (1) aufklappen.
- ▶ Schieber (2) in Richtung Motor oder Schienenspitze schieben, bis die gewünschte Schnitttiefe erreicht ist.
- ▶ Schnellspanner (1) in Richtung des Bereichs (A) vollständig zuklappen.
- ▶ Prüfen, ob sich der Schieber (2) nicht mehr verschieben lässt und der Schnellspanner (1) im Bereich (A) am Schnitttiefenbegrenzer anliegt.

Falls sich der Schieber (2) nicht mehr verschieben lässt und der Schnellspanner (1) im Bereich (A) am Schnitttiefenbegrenzer anliegt, ist der Schnitttiefenbegrenzer fest eingestellt.

- ▶ Falls der Schieber (2) verschoben werden kann:
 - ▶ Schnellspanner (1) aufklappen.
 - ▶ Schnellspanner (1) im Uhrzeigersinn drehen.
 - ▶ Schnellspanner (1) in Richtung des Bereichs (A) vollständig zuklappen. Der Schieber (2) kann nicht mehr verschoben werden und der Schnellspanner (1) liegt im Bereich (A) am Schnitttiefenbegrenzer an.
- ▶ Falls der Schnellspanner (1) nicht vollständig zugeklappt werden kann:
 - ▶ Schnellspanner (1) aufklappen.
 - ▶ Schnellspanner (1) gegen den Uhrzeigersinn drehen.
 - ▶ Schnellspanner (1) in Richtung des Bereichs (A) vollständig zuklappen. Der Schieber (2) kann nicht mehr verschoben werden und der Schnellspanner (1) liegt im markierten Bereich am Schnitttiefenbegrenzer an.

7.3 Motorsäge halten und führen



- ▶ Motorsäge mit der linken Hand am Griffrohr und der rechten Hand im Griffbereich (1) des Bedienungsgriiffs so festhalten und führen, dass der Daumen der linken Hand das Griffrohr umschließt und der Daumen der rechten Hand den Bedienungsgriff umschließt.

8 Nach dem Arbeiten

8.1 Nach dem Arbeiten

- ▶ Motorsäge ausschalten, Kettenbremse einlegen und Akku herausnehmen.
- ▶ Falls die Motorsäge nass ist: Motorsäge trocknen lassen.
- ▶ Falls der Akku nass oder feucht ist: Akku trocknen lassen und die empfohlenen Temperaturbereiche in der Gebrauchsanleitung MSA 300.1 beachten.
- ▶ Motorsäge reinigen.
- ▶ Führungsschiene und Sägekette reinigen.
- ▶ Muttern am Kettenraddeckel lösen.
- ▶ Spannschraube 2 Umdrehungen gegen den Uhrzeigersinn drehen. Die Sägekette ist entspannt.
- ▶ Muttern anziehen.
- ▶ Schnitttiefenbegrenzer so einstellen, dass er die gesamte Führungsschiene abdeckt.
- ▶ Akku reinigen.

9 Transportieren

9.1 Motorsäge transportieren

- ▶ Motorsäge ausschalten, Kettenbremse einlegen und Akku herausnehmen.
- ▶ Schnitttiefenbegrenzer so einstellen, dass er die gesamte Führungsschiene abdeckt.

Motorsäge tragen

- ▶ Motorsäge mit der rechten Hand so am Griffrohr tragen, dass die Führungsschiene nach hinten zeigt.

Motorsäge in einem Fahrzeug transportieren

- ▶ Motorsäge so sichern, dass die Motorsäge nicht umkippen und sich nicht bewegen kann.

10 Aufbewahren

10.1 Motorsäge aufbewahren

- ▶ Motorsäge ausschalten, Kettenbremse einlegen und Akku herausnehmen.
- ▶ Schnitttiefenbegrenzer so einstellen, dass er die gesamte Führungsschiene abdeckt.
- ▶ Motorsäge so aufbewahren, dass folgende Bedingungen erfüllt sind:
 - Die Motorsäge kann nicht umkippen und sich nicht bewegen.
 - Die Motorsäge ist außerhalb der Reichweite von Kindern.
 - Die Motorsäge ist sauber und trocken.
- ▶ Falls die Motorsäge länger als 30 Tage aufbewahrt wird: Führungsschiene und Sägekette abbauen.

11 Reinigen

11.1 Motorsäge reinigen

- ▶ Motorsäge ausschalten, Kettenbremse einlegen und Akku herausnehmen.
- ▶ Motorsäge mit einem feuchten Tuch oder STIHL Harzlöser reinigen.
- ▶ Lüftungsschlitze mit einem Pinsel reinigen.
- ▶ Schnitttiefenbegrenzer abbauen.
- ▶ Schnitttiefenbegrenzer mit einem feuchten Tuch reinigen.
- ▶ Schnitttiefenbegrenzer anbauen.
- ▶ Kettenraddeckel abbauen.
- ▶ Bereich um das Kettenrad mit einem feuchten Tuch oder STIHL Harzlöser reinigen.

14 Kombinationen der Führungsschienen und Sägeketten

14.1 Motorsägen STIHL MSA 300.1 R, MSA 300.1 C R

Kombinationen, die nicht aufgeführt sind (oder andere Kombinationen, die nicht den Motorsägenstandards entsprechen), erhöhen das Risiko von Verletzungen durch Rückschlag.

Teilung	Treibglieddicke/Nutweite	Länge	Führungsschiene	Zähnezahl Umlenkstern	Anzahl Treibglieder	Sägekette
3/8"	1,6 mm	50 cm	Rollomatic ES	11	72	36 RDR (Typ 3944)

Die Schnittlänge einer Führungsschiene hängt von der verwendeten Motorsäge und Sägekette ab. Die tatsächliche Schnittlänge einer Führungsschiene kann geringer als die angegebene Länge sein.

15 Entsorgen

15.1 Schnitttiefenbegrenzer und Ringkettenrad entsorgen

Informationen zur Entsorgung sind bei der örtlichen Verwaltung oder bei einem STIHL Fachhändler erhältlich.

Eine unsachgemäße Entsorgung kann die Gesundheit schädigen und die Umwelt belasten.

- ▶ Fremdkörper aus dem Akku-Schacht entfernen und den Akku-Schacht mit einem feuchten Tuch reinigen.
- ▶ Elektrische Kontakte im Akku-Schacht mit einem Pinsel oder einer weichen Bürste reinigen.
- ▶ Kettenraddeckel anbauen.

12 Reparieren

12.1 Motorsäge und Akku reparieren

Der Benutzer kann die Motorsäge, Führungsschiene, Sägekette, Schnitttiefenbegrenzer und den Akku nicht selbst reparieren.

- ▶ Falls die Motorsäge, Führungsschiene, Sägekette oder Schnitttiefenbegrenzer beschädigt sind: Motorsäge, Führungsschiene, Sägekette oder Schnitttiefenbegrenzer nicht verwenden und einen STIHL Fachhändler aufsuchen.
- ▶ Falls der Akku defekt oder beschädigt ist: Akku ersetzen.

13 Technische Daten

13.1 Kettenräder und Kettengeschwindigkeiten

Folgende Kettenräder können verwendet werden:

- 7-zählig für 3/8"
 - Maximale Kettengeschwindigkeit: 30,0 m/s

16 Anschriften

STIHL Hauptverwaltung

ANDREAS STIHL AG & Co. KG
Postfach 1771
D-71307 Waiblingen

STIHL Vertriebsgesellschaften

DEUTSCHLAND

STIHL Vertriebszentrale AG & Co. KG
Robert-Bosch-Straße 13
64807 Dieburg
Telefon: +49 6071 3055358

ÖSTERREICH

STIHL Ges.m.b.H.
Fachmarktstraße 7
2334 Vösendorf
Telefon: +43 1 86596370

SCHWEIZ

STIHL Vertriebs AG
Isenrietstraße 4
8617 Mönchaltorf
Telefon:+41 44 9493030

Contents

1	Introduction.....	12
2	Guide to Using this Manual.....	12
3	Overview.....	13
4	Safety Precautions.....	13
5	Preparing the Saw for Operation.....	17
6	Converting a chain saw.....	18
7	Operating the Saw.....	18
8	After Finishing Work.....	20
9	Transporting.....	20
10	Storing.....	20
11	Cleaning.....	20
12	Repairing.....	20
13	Specifications.....	20
14	Bar and Chain Combinations.....	20
15	Disposal.....	21
16	Addresses.....	21

1 Introduction

Dear Customer,

Thank you for choosing STIHL. We develop and manufacture our quality products to meet our customers' requirements. The products are designed for reliability even under extreme conditions.

STIHL also stands for premium service quality. Our dealers guarantee competent advice and

instruction as well as comprehensive service support.

STIHL expressly commit themselves to a sustainable and responsible handling of natural resources. This user manual is intended to help you use your STIHL product safely and in an environmentally friendly manner over a long service life.

We thank you for your confidence in us and hope you will enjoy working with your STIHL product.

Dr. Nikolas Stihl

IMPORTANT! READ BEFORE USING AND KEEP IN A SAFE PLACE FOR REFERENCE.

2 Guide to Using this Manual

2.1 Applicable documents

Local safety regulations apply.

- ▶ This User Manual supplements the MSA 300.1, 300.1 C User Manual.
- ▶ In addition to this User Manual, you should also read, understand and retain the following documents:
 - MSA 300.1, 300.1 C User Manual
 - Safety instructions and precautions for STIHL AP battery
 - Safety information for STIHL batteries and products with built-in battery:
www.stihl.com/safety-data-sheets

2.2 Warning Notices in Text

DANGER

- This notice refers to risks which result in serious or fatal injury.
 - ▶ Serious or fatal injuries can be avoided by taking the precautions mentioned.

WARNING

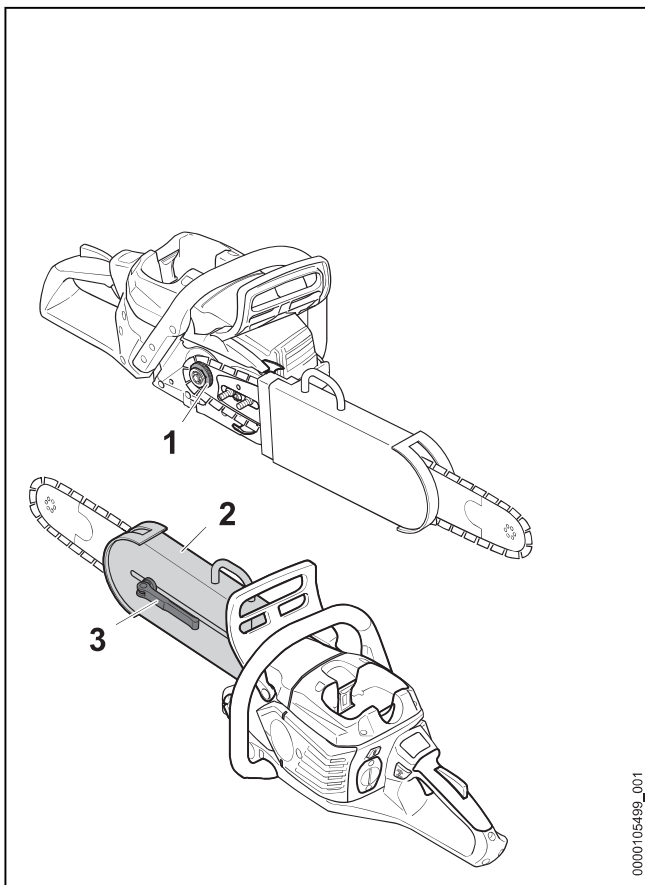
- This notice refers to risks which can result in serious or fatal injury.
 - ▶ Serious or fatal injuries can be avoided by taking the precautions mentioned.

NOTICE

- This notice refers to risks which can result in damage to property.
 - ▶ Damage to property can be avoided by taking the precautions mentioned.

2.3 Symbols in Text

This symbol refers to a chapter in this instruction manual.

3 Overview**3.1 Main components**

- 1 Chain sprocket**
The chain sprocket drives the saw chain.
- 2 Depth limiter**
The depth limiter limits the cutting depth of the guide bar.
- 3 Quick release clamp**
The quick release clamp serves to adjust the depth limiter.

4 Safety Precautions**4.1 Warning Signs**

Meanings of warning signs on the chainsaw:



Observe safety notices and take the necessary precautions.



Read, understand and save the instruction manual.



Wear safety glasses, hearing protection and a hard hat.



Observe safety notices on kickback and take the necessary precautions.

4.2 Intended Use

The STIHL Emergency Services saw is designed specially for use by rescue service (e.g. fire departments, technical relief services, disaster control, etc).

The combinations of guide bar and saw chains described in this User Manual are intended exclusively for rescue operations.

The Emergency Services saw can be used to saw the following materials and items:

- Steel casings
- Steel sheets with a thickness of up to 0.8 mm
- Copper sheets with a thickness of up to 1.5 mm
- Aluminum sheets with thickness of up to 1.5 mm
- Aluminum roller shutters
- Bulletproof glass
- ICE window glass
- Wire-reinforced glass
- Roofing felt
- Bituminous felt
- Wooden structures
- Insulating material
- Lightweight hall/factory walls
- Lightweight masonry

! WARNING

- Using the Emergency Services saw for purposes other than those it is designed for may result in serious or fatal injuries and damage to property.
 - ▶ Use the Emergency Services saw as described in this User Manual.
 - ▶ Use the guide bars and saw chains as described in this User Manual.

4.3 Requirements for the user

⚠ WARNING

- Only specially instructed and trained personnel should be allowed to operate the STIHL Emergency Services Saw in rescue operations, because, apart from handling the chainsaws, it is necessary to estimate the circumstances and dangers.

Users who have not been trained for rescue operations with a chainsaw cannot recognize or assess the dangers involved. The user or other persons may sustain serious or fatal injuries.



- ▶ Read and understand the User Manual and keep it in a safe place for reference.

- ▶ If the chainsaw or battery is passed on to another person: Always give them the User Manual.
- ▶ Make sure that the user meets the following conditions:
 - The user is rested.
 - The user is trained for rescue operations with a chainsaw.
 - The user must be in good physical condition and mental health to operate and work with the chainsaw and battery. If the user is able to operate the equipment but has physical, sensory or mental limitations, the user may only work with the equipment under the supervision of or after receiving instruction from a responsible person.
 - The user is able to recognize and assess the risks involved in using the chainsaw and battery.
 - The user is an adult or is being trained in an occupation under supervision according to national regulations.
 - The user has received instruction from a STIHL authorized dealer or other experienced user before working with the chainsaw for the first time.
 - The user is not under the influence of alcohol, medication or drugs.
- ▶ If you are unsure: Contact a STIHL authorized dealer.

4.4 Clothing and equipment

⚠ WARNING

- Long hair may be pulled into the chainsaw while working. This may result in serious injury to the user.

- ▶ Tie up and secure long hair above your shoulders.
- Objects can be thrown at high speed during operation. This may result in injury to the user.



- ▶ Wear close-fitting safety glasses. Suitable safety glasses are tested in accordance with EN 166 or national regulations and available commercially with the corresponding marking.

- ▶ STIHL recommends wearing a face mask.
- ▶ Wear a long-sleeved, close fitting top.
- ▶

- Noise is generated during operation. Noise can damage your hearing.



- ▶ Wear hearing protection.

- Falling objects can cause head injuries.



- ▶ If objects are likely to fall while working: wear a hard hat.

- Dust can be whipped up during operation: Whipped up dust can damage the respiratory passages and cause allergic reactions.

- ▶ If dust is whipped up or forms a cloud: Wear a dust respirator mask.
- Unsuitable clothing can snag on wood or scrub and may become caught in the chain saw. Users not wearing suitable clothing may be seriously injured.
 - ▶ Wear close-fitting clothing.
 - ▶ Remove scarves and jewelry.
- The user may come into contact with the moving saw chain while working. This may result in serious injury to the user.
 - ▶ Wear long trousers with cut protection.
- The user may cut himself or herself on wood while working. The user may come into contact with the saw chain during cleaning or servicing. This may result in injury to the user.
 - ▶ Wear work gloves made of robust material.
- Wearing unsuitable footwear may cause the user to slip. If the user comes into contact with the moving saw chain, he or she may suffer cuts. This may result in injury to the user.
 - ▶ Wear chainsaw boots with cut protection.

4.5 Work Area and Surroundings

4.5.1 Chainsaw

⚠ WARNING

- Bystanders, children and animals are not aware of the dangers of the chainsaw and